

[Visualiser l'article](#)

Visite privée : La maison marseillaise du designer Axel Chay est à vendre



Destination Marseille qui est décidément la ville où l'on aimerait se téléporter. En faisant ma veille immobilière, je suis tombée sur la Casa Calada, que j'ai immédiatement identifiée comme l'intérieur du design Axel Chay et de sa femme Melissa, architecte d'intérieur. Elle est en vente sur le site immobilier [Archik](#) et vous pouvez retrouver le reportage sur [The Socialite Family](#). Dans la description de l'agence, il n'est rien dit sur le duo créatif, mais la patte est bien là. On reconnaît instantanément les réalisations design d'Axel Chay qui ponctuent toutes les pièces. Et c'est cela qui séduit dans cette maison du XIXe siècle, de 144 m2, c'est cette confrontation entre style Belle Époque et vision design contemporaine. Visite !

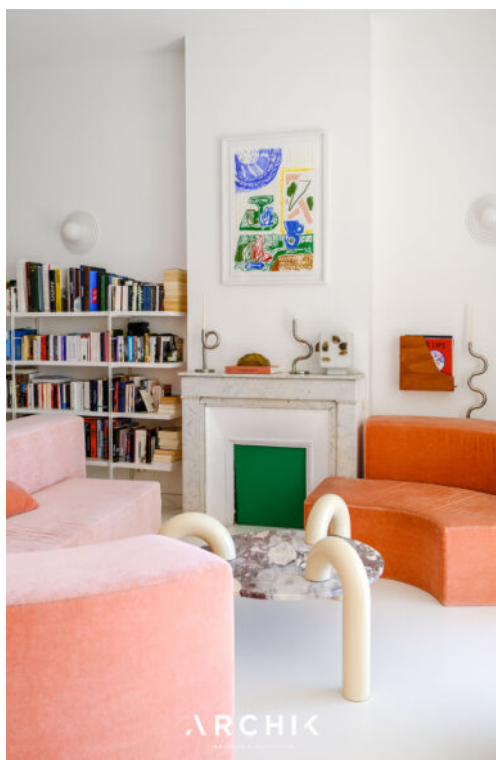
Si l'opportunité de s'offrir cette maison avec vue suspendue sur la Méditerranée fait rêver, c'est surtout une jolie leçon de style qui se joue ici, un intérieur habité et caractérisé comme nous les aimons tant sur ce blog.

Loin des standards lisses de la tendance (*ils ont d'ailleurs largement contribué à lancer celle du retour des années 80/90 et du Space Age*), le couple a transformé cette ancienne demeure bourgeoise. Ils prouvent avec audace que la radicalité des pièces de design contemporain et la patine de l'ancien peuvent faire un mariage détonnant. Je vous propose de décortiquer cet intérieur et d'étudier cette vision absolument éclectique.

Autres inspirations

-
- Camper une décoration éclectique pour un intérieur de caractère
- L'esthétique rétro éclectique, le mix décalé
- Marseille, 3 décors aux ambiances vintage seventies
- Une déco rétro vintage sous le soleil exactement avec HKliving







01 | Le blanc lumineux comme une galerie d'art

Pour moderniser une maison bourgeoise quoi de mieux que la couleur *ou du blanc lumineux*. Je ne suis pas toujours adepte du total look blanc, parce que cette couleur manque de personnalité quand elle est choisie par défaut, mais ici, ce n'est pas le cas.

Axel et Mélissa ont fait un choix fort : **celui d'un blanc mat omniprésent, à la fois solaire et radical**.

Loin d'être impersonnel donc, ce blanc lumineux évoque immédiatement les vacances, la clarté du Sud et la lumière si particulière de la Méditerranée qui s'engouffre par les fenêtres. Ils ont par ailleurs décroisonné l'espace pour créer un volume traversant. Le séjour n'est pas sans évoquer une galerie d'art, mais un espace joyeux et habité où se télescopent objets chinés, objets signés, objets aimés.

Cette page blanche sert de toile de fond pour faire vibrer la couleur sans jamais étouffer les pièces. Si le sujet vous intéresse, j'avais écrit cet article : Blanc et couleurs vitaminées en déco. Les nuances primaires chères au designer, le bleu Klein vibrant, le jaune vif, le rose sucré, ou encore le vert chlorophylle de la cuisine, prennent une dimension sculpturale.





Le dialogue entre l'âme Belle Époque et la radicalité design

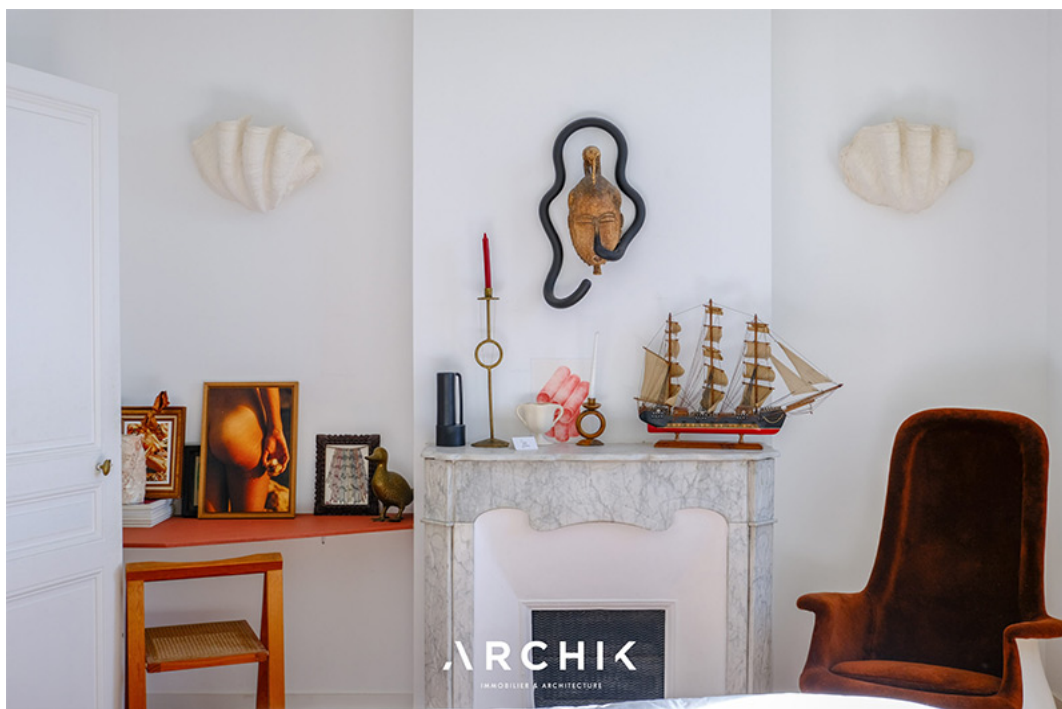
Dans cette maison, cohabitent deux époques. Le couple a su conserver les détails anciens qui font le charme de ces maisons marseillaises : les cheminées en marbre, les boiseries, la fontaine d'origine, les carreaux de ciment texturés et ces fameuses tommettes rouges patinées par le temps, sans pour autant tomber dans le cliché « maison de famille ».

Le séjour se veut radicalement contemporain, pensé comme un cube blanc où seule la cheminée en marbre rappelle l'architecture Belle Époque. Au sol, les revêtements d'origine ont laissé place à un béton ciré blanc ultra-contemporain. Les murs, immaculés, accueillent un escalier en métal au look sculptural d'un bleu Klein hypnotique qui conduit à l'étage, tandis que la cuisine s'efface avec audace derrière des panneaux de Dibond vert chlorophylle. L'ensemble est peuplé par les créations d'Axel, leurs trouvailles de chine, autant que par de majestueuses plantes vertes.

Mais ici, rien n'est statique. Tout bouge.

À l'étage, le XIXe siècle refait surface : on y retrouve les tommettes rouges typiques de la région et de belles cheminées. Ancien et contemporain se valorisent mutuellement. La patine des éléments d'époque vient adoucir la rigueur du design radical, tandis que l'audace créative du duo réveille l'architecture bourgeoise. Un modèle d'éclectisme maîtrisé.





Quelques pistes pour adopter

le style déco d'Axel et Mélissa Chay

01 | Créer une boîte blanche lumineuse : Pour faire vibrer le mobilier sans étouffer l'espace, misez sur un blanc mat omniprésent du sol au plafond. Ce look « galerie d'art » sert de page blanche indispensable pour révéler la force des couleurs.

02 | Oser les blocs de couleurs primaires et vitaminées : Choisissez des éléments forts comme ici, l'escalier, l'îlot de cuisine, mais cela peut être une assise sculpturale. L'idée est de les habiller de teintes franches comme le bleu Klein, le jaune vif ou le vert chlorophylle.

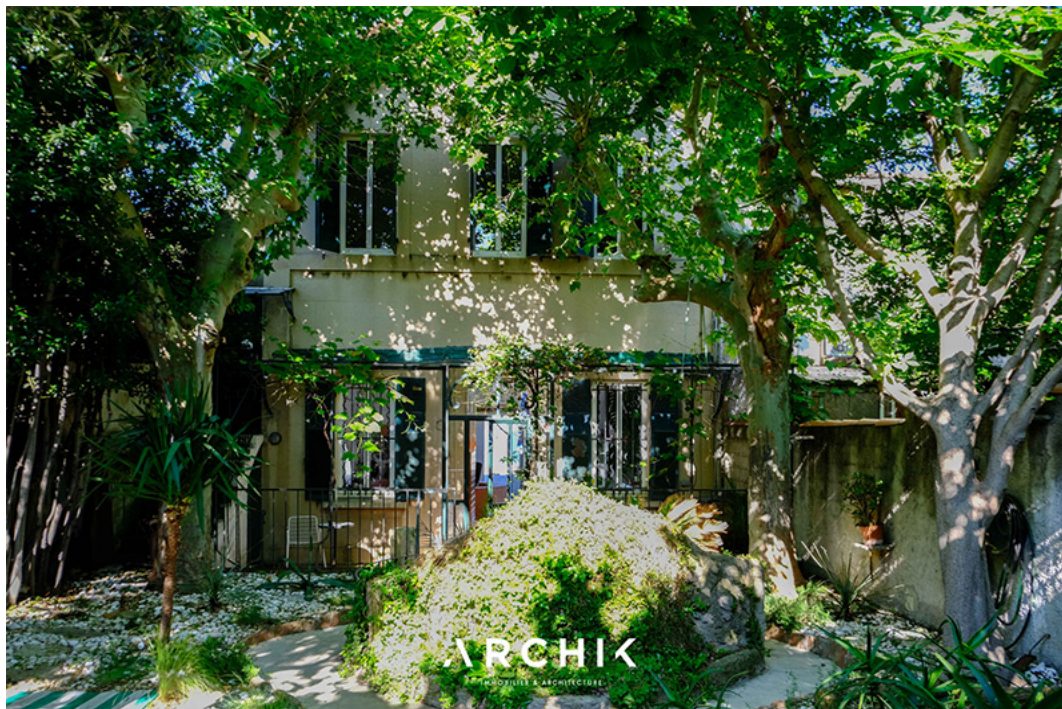
03 | Faire dialoguer le design radical et les éléments d'époque : Ne cherchez pas à lisser le passé. Laissez les tommettes patinées, les cheminées en marbre ou les parquets anciens cohabiter avec du mobilier aux lignes tubulaires, métalliques ou en plastique. C'est de ce contraste détonnant que naît quelque chose d'intéressant.

04 | Pratiquer la chine décomplexée : Associez des pièces de grands designers à des objets insolites ou du mobilier vintage sauvés de la brocante. L'essentiel est de choisir des objets, qui ont une histoire et une vraie présence graphique.





Voir ou revoir mon article : *Pool Party, ou comment la piscine inspire le design*





Cette maison a été **le laboratoire d'une esthétique joyeuse et décomplexée** qui a largement contribué à redéfinir les tendances de ces dernières années. Axel et Mélissa Chay y ont prouvé que l'on pouvait respecter l'âme d'une bâtisse du XIXe siècle tout en y insufflant une énergie résolument contemporaine, graphique et solaire.

Si l'aventure de ce duo créatif s'apprête à s'écrire ailleurs - *et nous avons hâte de découvrir la suite !* -, ils laissent derrière eux cette vision d'un certain éclectisme. Pour ceux qui rêvent de s'offrir un morceau de ce paradis design, vous pouvez retrouver tous les détails de la vente sur le site de l'agence Archik . *Les autres s'en inspireront peut-être ou s'offriront une pièce Axel Chay.*

Quant à nous, nous pouvons retenir la leçon : **pour réveiller un intérieur bourgeois, rien ne vaut une bonne dose d'audace, un blanc lumineux et des couleurs qui vibrent** . Mais vous ne m'enlèverez pas de l'idée que le style Color block pur et dur reste, lui aussi, une excellente idée !

D'ailleurs, vous en pensez quoi : « White Cube » ou « Color Block » ?

