

De la sobriété, des objets choisis avec soin et quelques touches de couleur, le parti pris est le même dans tout l'appartement. Photographies de Martin Parr.

À MARSEILLE

# *Le Corbusier* À LA FOLIE

Installé dans un appartement de la Cité radieuse, un jeune couple, amateur d'architecture et de design, réinvente à sa façon le plaisir de vivre dans l'univers du grand architecte, décédé il y a cinquante ans.

REPORTAGE PASCALE BOIGONTIER. PHOTOS BRUNO BOIGONTIER.



Le salon du bas est baigné de lumière grâce à l'immense verrière. Enfilade suédoise « Gigant », design Nils Jonsson, Troeds chez Hélène Boy. Lampe de bureau, Gallery Designs. Guéridon rouge, Conran Shop. Fauteuil « RAR », design Charles & Ray Eames, Vitra. Peau de vache, Ikea. Photos personnelles, chinées ou Yellow Korner.



Depuis la mezzanine, à travers la partie haute de la verrière, la vue sur la cité phocéenne est magnifique.



**D**ans un sourire, Amandine raconte : « *Acquérir un appartement dans l'unité d'habitation du Corbusier, c'était le rêve! S'y installer avec notre famille, c'était accepter d'emblée cet héritage extraordinaire, se fondre dans ce concept d'habitation et en découvrir toutes les richesses.* » Si la Cité radieuse fut dans les années 1960 cruellement décriée par les Marseillais, elle apparaît aujourd'hui comme une référence et est même classée au titre des Monuments historiques! Cette incroyable construction de béton, village vertical créé entre 1947 et 1952 par Le Corbusier dans le quartier Sainte-Anne (le 8<sup>e</sup> arrondissement de Marseille) rassemble, sur dix-huit étages, trois cent trente-sept appartements de vingt-trois types différents, séparés par des rues intérieures. L'appartement type est similaire à celui-ci : un duplex de 110 m<sup>2</sup>, constitué de deux cellules superposées orientées est-ouest. Comme les autres unités d'habitation signées Le Corbusier, la Cité radieuse est conçue sur le principe du Modulor, un système de mesure lié à la morphologie humaine basé sur le nombre d'or et

Spécialistes de l'immobilier d'architectes (Archik), les propriétaires ont décoré l'appartement en accord avec l'esprit originel. Mobilier chiné des années 1950 à 1970, bois et métal, tout a été pensé dans le moindre détail. Applique « Cube », design Nicolas Leonard, Light. Table, ancien établi de mécanicien. Chaises « DSW », design Charles & Ray Eames, Vitra. Chaises « 111 Navy », Emeco.





## À MARSEILLE



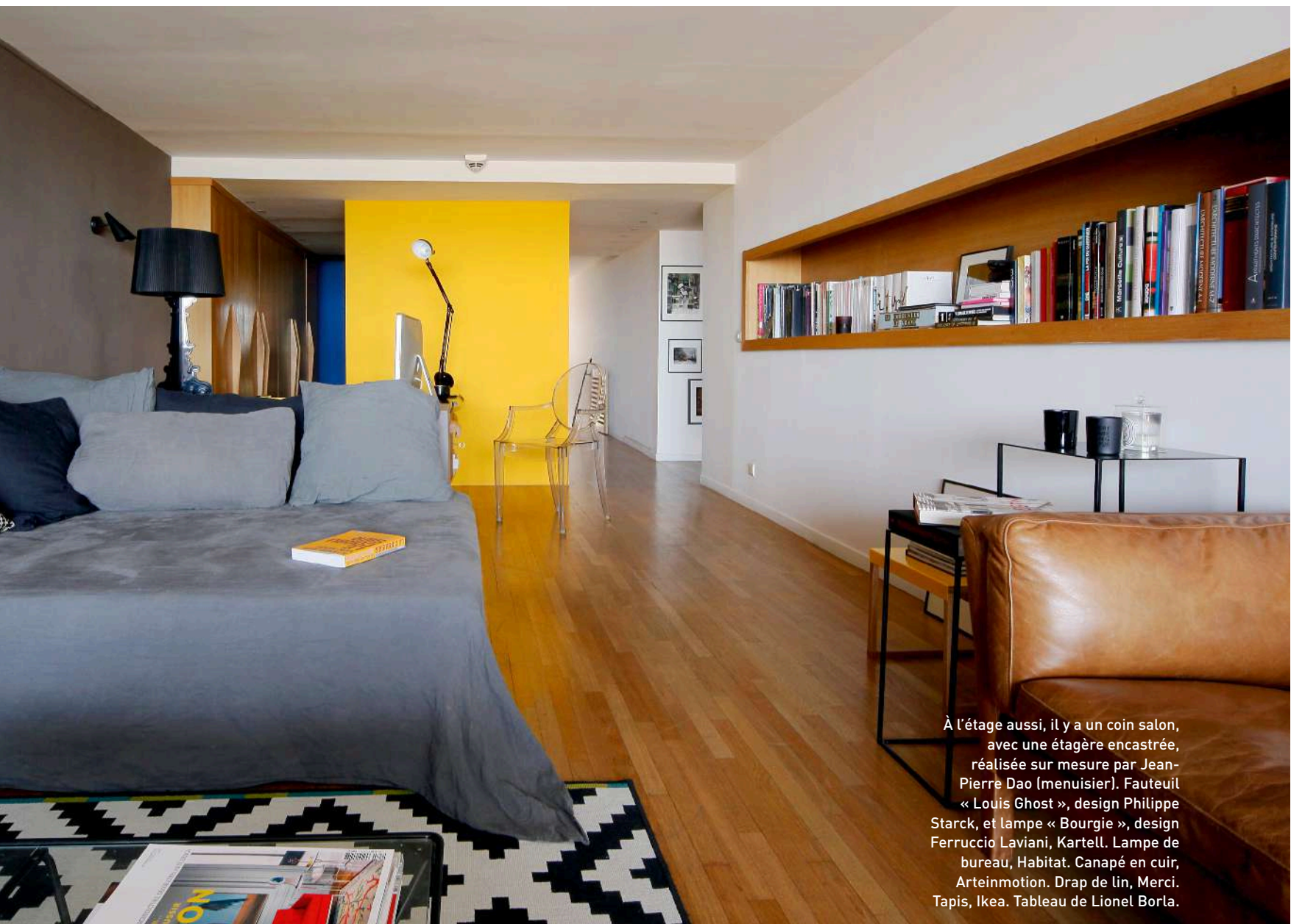
Dans la partie basse, le mur de droite et la cuisine ont été repeints en taupe. La couleur franche, chère à l'architecte, est présente par touches. Rouge sur le plateau de la table et le réfrigérateur, jaune sur le fauteuil « RAR » (design Charles & Ray Eames, Vitra) et la lampe 1950, chinée à Bruxelles, et bleu sur la paroi coulissante à l'étage. Canapé, AM-PM. Tableau, collection personnelle.





La cuisine d'origine, dessinée par Charlotte Perriand, se caractérise par son esprit de fonctionnalité.

... la suite de Fibonacci. « C'est peut-être ce qui explique que l'on se sente si bien dans cet appartement. Y trouver ses marques fut une évidence pour chaque membre de la famille ! » Il fallut néanmoins au jeune couple engager un réaménagement de l'étage pour y installer une chambre et une salle de bains pour leurs deux fillettes. Les éléments structurants d'origine ont été préservés, la plupart du temps tels qu'ils avaient été imaginés par Le Corbusier, ou bien simplement repeints ou vernis. Ainsi, on retrouve l'espace cuisine, avec ses éléments en bois dessinés par Charlotte Perriand, ouvrant par le passe-plat sur le coin repas, et ...



À l'étage aussi, il y a un coin salon, avec une étagère encastrée, réalisée sur mesure par Jean-Pierre Dao (menuisier). Fauteuil « Louis Ghost », design Philippe Starck, et lampe « Bourgie », design Ferruccio Laviani, Kartell. Lampe de bureau, Habitat. Canapé en cuir, Arteinmotion. Drap de lin, Merci. Tapis, Ikea. Tableau de Lionel Borla.



La loggia, seul élément qui n'a pas été rénové, est l'espace de jeu des filles. Chaises à roulettes, Ikea.

... le séjour orienté est, baignés d'une belle lumière grâce à l'immense verrière courant sur deux niveaux. Le long du mur, l'escalier métallique signé Jean Prouvé mène au niveau supérieur où sont situés les deux chambres et leurs salles de bains, ainsi que le grand salon familial ouvrant sur l'étroite loggia tout en longueur offrant un panorama sublime sur la Méditerranée. Le plancher blond au sol, les nombreux rangements aux portes de bois (prévus pour éviter le besoin de mobilier), la niche décorative dans le mur du salon, les baies vitrées à battants, les touches de couleurs primaires sur la terrasse, sont autant d'éléments qui donnent tout son charme à cet appartement. Amateurs de beaux objets et de mobilier design, les heureux propriétaires ont décoré leur nid dans un style contemporain en adéquation complète avec l'esprit des lieux. Matières, code couleur, style, rien ne vient dénaturer l'appartement d'origine. ■



Sobriété et douceur sont de mise dans la chambre parentale. Le parement du mur et de la salle de bains et les tables de chevet intégrées (conception Archik) sont en pierre de Jérusalem. Linge de lit, Merci. Lampe, Ikea. Fauteuil club, Daisy Simon. Photo sur chevet de Mona Grid.

*“S’installer ici c’était accepter d’emblée  
cet héritage extraordinaire”*







1



2

## ORA İTO ET LE CORBUSIER

À l'occasion du 50<sup>e</sup> anniversaire de la disparition de l'architecte et de la collection LC qu'il créa avec Pierre Jeanneret et Charlotte Perriand, la maison d'édition Cassina a lancé en janvier le programme LC50 auquel s'est associé le designer Ora İto. Installé depuis 2013 sur le toit-terrasse de la Cité radieuse, celui-ci a créé une scénographie rendant hommage au maître et à son Modulor (le système de mesure qu'il inventa en 1944 à partir d'une silhouette humaine standardisée et du nombre d'or pour concevoir ses unités d'habitation).

1. Malin, le couloir a été aménagé en dressing (Ikea). Il est décoré d'une série de photographies et d'une collection de chapeaux accrochés à un portemanteau rétro. Les poignées de l'armoire sont identiques à celles dans la cuisine. Pannière à linge, Habitat.

2. La salle de bains a été conçue par Archik. La porte en bois vitrée a été réalisée sur mesure par Jean-Pierre Dao (menuisier). Robinetterie, Zuchetti. Pannières, Leroy Merlin.

CARNET D'ADRESSES PAGE 210

Rejoignez-nous sur  
[www.facebook.com/artetdeco](https://www.facebook.com/artetdeco)